

# HUELLAS DE UN VIAJE

## UNA COLECCIÓN FOTOGRÁFICA EN VIDRIO

### EXPOSICIÓN



Archivo  
Histórico



FUNDACIÓN  
PATRIMONIO  
FÍLMICO  
COLOMBIANO



# HUELLAS DE UN VIAJE

## El Proyecto:

En el Archivo Histórico de la Universidad del Rosario se conserva una colección de fotografías sobre vidrio de las que se conocía muy poca información, incluida la autoría, fechas de producción y muchos detalles sobre el contenido de las imágenes.

Desde 2016, se iniciaron algunos procesos para indagar sobre este material y también para conocer los métodos adecuados para su conservación. Se realizaron unos inventarios, la captura de los datos escritos en los sobres de las fotos. Luego se elaboró un diagnóstico del estado de conservación de las placas, se detectaron algunos tipos de deterioro físico y se procedió a su limpieza.

Después de estos procesos iniciales, se propuso un proyecto de gestión documental para obtener más información sobre la colección y para continuar con los procesos de conservación y preservación, labores que se realizan normalmente en el Archivo Histórico de la Universidad del Rosario. Ambas tareas implicaban:

- La búsqueda de experiencias previas de investigación sobre la historia de este tipo de fotografías, para darle un contexto a la colección y para las imágenes y su soporte físico,
- El estudio de experiencias sobre gestión, organización y digitalización de las placas de vidrio,
- Consulta a expertos en fotografía y conservación de bienes muebles.

La exposición Huellas de un viaje hace parte de la divulgación de los resultados de esas tareas de limpieza, digitalización de las imágenes y de una descripción inicial de la mayor parte de las placas, que se han realizado en el Archivo.

# HUELLAS DE UN VIAJE

Datos clave de la colección:

- Compuesta por 74 placas de vidrio con dimensiones de 10.5 x 8 cm, 10 x 8.5 cm y 12 x 9 cm,
- El grosor de las placas de vidrio es de 1 mm,
- Hay 3 fotos en soporte papel,
- Se encontraban en sobres de papel con marcaciones manuscritas en alemán,
- La distribución por imágenes es la siguiente: en 33 fotos aparecen personas, en 24 la locación es en zona rural sin personas y 14 son locaciones urbanas sin personas.
- Las fotografías fueron producidas en las décadas de 1920 y 1930.





# HUELLAS DE UN VIAJE

## Introducción

Las imágenes de la colección nos transportan a una diversidad de parajes urbanos y rurales; nos hacen ver de cerca elementos de la naturaleza, plantas, árboles, paisajes; y también nos llevan a observar de cerca el componente humano de estos lugares: los campesinos, los oficios de los habitantes, los niños en las calles, los vendedores de los mercados, las aguateras junto a las pilas, entre otros.

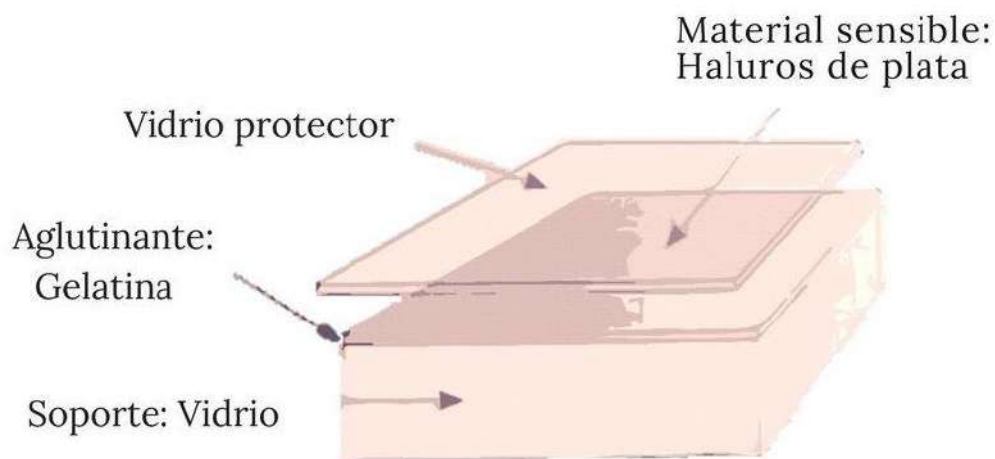
Encontramos imágenes de lugares de la geografía colombiana como paisajes rurales de Usme y Sumapaz, parques y monumentos de Bogotá, el río Magdalena, Sibaté, Girardot, Puerto Colombia y Magangué; también hay rastros de Venezuela y de Curazao, entre otros, dando cuenta de algunos recorridos realizados tradicionalmente por las personas que entraban y salían de Colombia en las primeras décadas del siglo XX, periodo en el que fueron elaboradas las fotografías.

Esta exposición es una mirada a los pasos de un viajero hipotético, así como un recorrido por las preguntas, reflexiones e ideas que han surgido alrededor de las placas fotográficas, de su contenido y de su soporte material. También es un recorrido a través de los procesos para la conservación que se han llevado a cabo en el Archivo para garantizar el buen estado de estos objetos tan particulares.

## La técnica del fotógrafo

La mayor parte de las fotos de esta colección fueron producidas sobre placas de vidrio. El vidrio fue uno de los soportes empleados para la fotografía desde la década de 1870 y hasta las primeras del siglo XX. Este material garantizaba una imagen estable y de buena calidad, aunque fuera delicado y con altas probabilidades de quebrarse con la manipulación. Las fotografías, en general, son objetos compuestos de tres partes diferentes:

1. un soporte, **vidrio en este caso**,
2. un aglutinante o emulsión que es la capa que adhiere la imagen al soporte, **gelatina en este caso**, y
3. un material que contiene la imagen: **haluros de plata** suspendidos en el aglutinante, en el caso de las placas fotográficas del Archivo Histórico.



La transparencia del soporte *vidrio* permitió que estas placas fueran utilizadas para la proyección de imágenes de lugares lejanos, de objetos desconocidos. Toda una forma de entretenimiento y enseñanza.

## ¿Cómo se proyectaban estas placas? La linterna mágica

¿Qué es? ¿Para qué sirve? Es un artefacto utilizado para la proyección de imágenes con ayuda de una fuente de luz. Desde la Antigüedad, se habían empleado distintos objetos con esta función; sin embargo, apenas en el siglo XVII se consolidó el invento de un aparato conocido como “linterna mágica” por el científico holandés Christiaan Huygens. En el siglo XIX, con la creación y desarrollo de la fotografía, se incrementó la producción de aparatos para la proyección de imágenes en placa de vidrio, como forma de entretenimiento y para la enseñanza en las aulas.

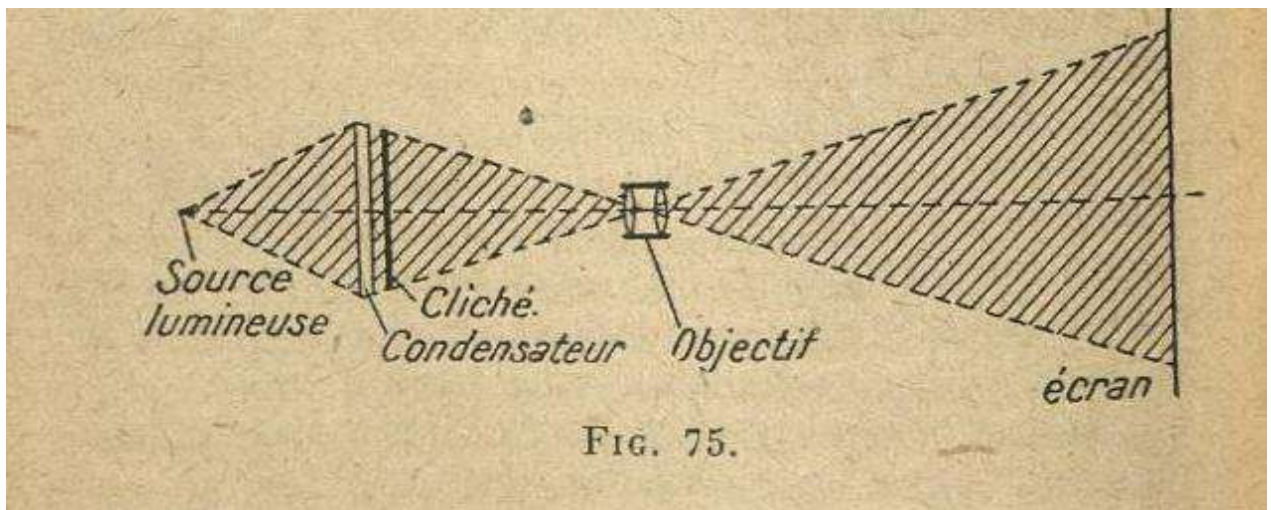


Gráfico del funcionamiento de la linterna mágica. En: Vial, H. (1928). Manual de Photographie. París: Librairie J.B. Bailliere et Fils.



# HUELLAS DE UN VIAJE

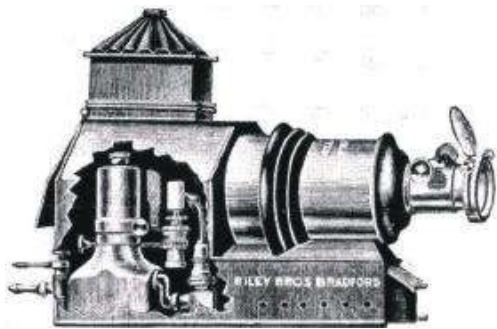
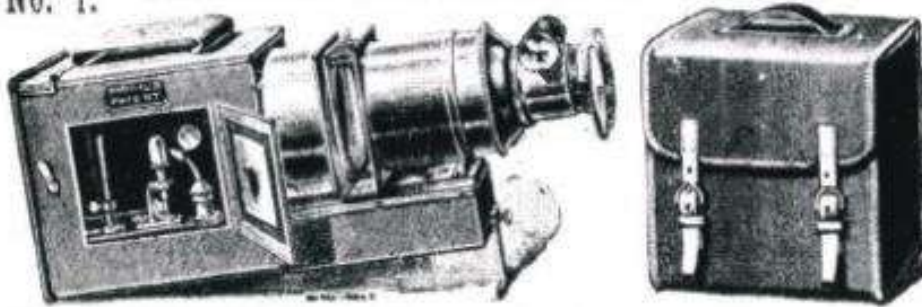


Proyección de placas con linterna mágica. Fuente: Arthur Mee and Holland Thompson (eds.).  
*The book of knowledge*. Nueva York, NY: The Grolier Society, 1912.



# HUELLAS DE UN VIAJE

## "PRIMUS" FOLDING LANTERNS PATENT. No. 1. ORDINARY PATTERN (All Brass Front).



Nearly  
4,000  
Sold.

### HUGHES' Marvellous PA

The finest Oil-lighted Lantern extant. C  
11 feet pictures. The 28 in. reduced to 4  
reduced to £3 10s. Particulars free.  
Mr. Hughes has the Greatest Display of H  
Lanterns and Effects, etc., the World ha  
Doctors, the Grand, and the Miniature Maid  
Instruments, as supplied to Madame Patti  
Royal Polytechnic, etc. Before purchasing  
Illustrated Catalogue, 180 original Engravings  
3d.; giving valuable information. Illustr  
Price List of 60,000 Slides, 1d.; postage 2d.  
Lantern Outfits in the World. 50 beautiful

An illustration of a magic lantern with a tall, cylindrical chimney on top. The front panel features a lens and a handle. The lantern is shown from a three-quarter perspective.

Imágenes de linternas mágicas de esta pauta publicitaria de 1900 ([Advertisements from the Optical Magic Lantern Journal of 1900](http://www.magiclantern.org.uk/new-magic-lantern-journal/pdfs/4008528a.pdf), p. 2, 15) <http://www.magiclantern.org.uk/new-magic-lantern-journal/pdfs/4008528a.pdf>



Publicidad francesa (1928) de una tienda de accesorios y aparatos para “la fotografía y la proyección de imágenes”. En: Vial, H. (1928). *Manual de Photographie*. París: Librairie J.B. Bailliere et Fils.



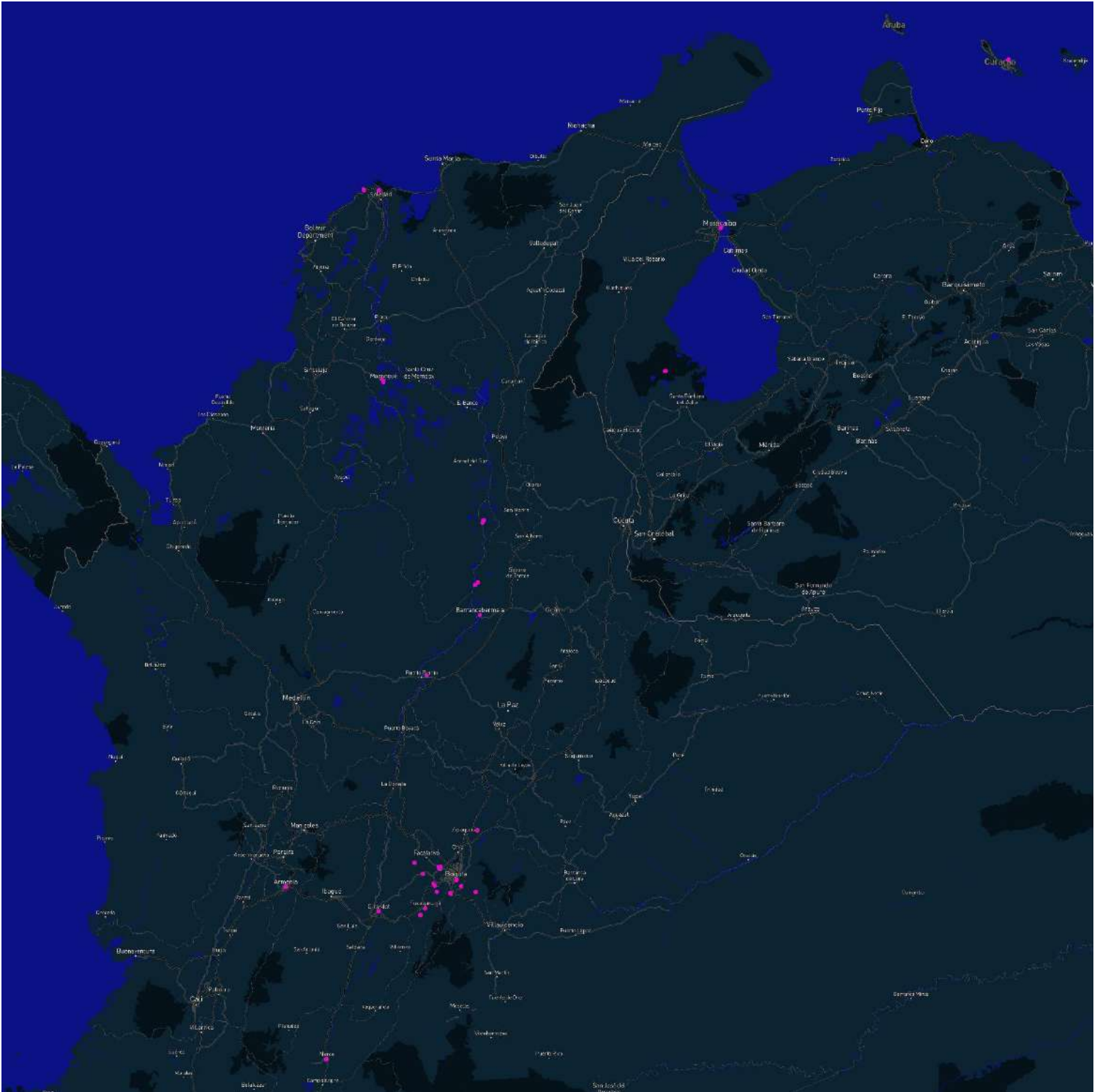
## Mapeando los lugares de las fotos

En las placas fotográficas y en la información registrada en los sobres de papel que las envolvían, se identificaron 28 lugares distintos, que, al ubicarse en un mapa, nos muestran el recorrido tradicional que realizaban los viajeros para salir y entrar a Colombia. En las placas también pueden observarse lugares específicos de las ciudades que llamaron la atención del fotógrafo: calles, cementerios, mercados y elementos del paisaje natural como los ríos, páramos y montañas que se encontraba en el camino.

1. El Charquito
2. Bogotá
3. Usme
4. Girardot
5. Anolaima
6. Salto del Tequendama
7. Neiva
8. Arbeláez
9. Barranquilla
10. Barrancabermeja
11. Fusagasugá
12. Páramo Cruz Verde
13. Fómeque
14. Sibaté
15. Puerto Colombia
16. Magangué
17. Nemocón
18. Maracaibo
19. Río Magdalena
20. Curazao
21. Mosquera
22. Quindío
23. San Antonio de Tena
24. Orinoco
25. Puerto Wilches
26. Catatumbo
27. Puerto Berrío
28. Tunjuelo



# HUELLAS DE UN VIAJE





## Contexto sobre la fotografía a comienzos del s. XX

### Fotógrafos viajeros y coleccionistas

A comienzos del siglo XX, las condiciones estaban dadas para que la fotografía *amateur* se desarrollara plenamente: las técnicas fotográficas se habían simplificado bastante, se habían creado cámaras más livianas y los insumos eran más económicos. Por estas razones, más personas pudieron acceder a la posibilidad de producir sus propias fotos.

El fenómeno del viaje siempre se ha asociado a la creación de imágenes de los lugares, de las personas, de los paisajes, de lo nuevo y de lo desconocido. La fotografía, como medio eficiente para la creación de imágenes, ha sido, desde su origen, una aliada para los viajeros que la han utilizado para documentar sus recorridos, informar sobre sus hazañas, dar cuenta de alguna misión en particular, recordar las realidades lejanas e inventariar conocimientos.

“Los viajes”, “el turismo” y “el alpinismo” figuran, en algunos manuales de fotografía de la década de 1920, entre las actividades de los fotógrafos, a quienes daban recomendaciones y consejos sobre los tipos de aparatos y materiales pertinentes para los recorridos: que fueran estables, indeformables y livianos.



# HUELLAS DE UN VIAJE





# HUELLAS DE UN VIAJE

Los viajeros no siempre producían sus fotografías, también las adquirían y las coleccionaban. Es así que, en colecciones fotográficas acopiadas desde mediados del siglo XIX y comienzos del XX, podemos encontrar imágenes de distinta proveniencia, autor y técnica de producción.

La recolección de imágenes sobre un tema o lugar de interés podía tener los mismos objetivos que los de los fotógrafos: documentar, inventariar, dar cuenta de una actividad, etc. Aunque también existe el fenómeno del coleccionismo en sí mismo que, unido a distintas motivaciones (personales, emotivas, científicas...), lleva a buscar determinados objetos de un interés particular, a seleccionarlos y a reunirlos. Un ejemplo contemporáneo sería Georges Sirot (1898-1977), un coleccionista francés que, a lo largo de su vida, coleccionó cerca de 70 mil fotografías, sobre todo del siglo XIX, y que ahora hacen parte de la Biblioteca Nacional de Francia.

En el caso de la presente colección de fotografías, encontramos placas que no se relacionan temáticamente con las demás, como la placa del desfile en Alemania y otra que tiene impresa una numeración industrial y no manual como la mayoría. Este material excepcional nos hace pensar que tuvo un origen distinto; también nos lleva a reflexionar sobre las dinámicas detrás de la constitución de una colección de documentos u objetos, en las que pueden intervenir varias personas, lugares y actividades a través del tiempo.

## ¿Qué procesos adelantó el Archivo Histórico?

Para llevar a cabo los procesos de conservación se consideraron como un conjunto documental las fotoplacas y sus sobres de papel (documentos conexos). Estos sobres de papel en los que se almacenaron las fotografías tienen anotaciones manuscritas de lugares relacionados con los que aparecen en las imágenes. Por su valor histórico, documental y técnico, los sobres o fundas se sometieron a procesos de conservación y de re-almacenamiento, al igual que las placas.

- Limpieza: En 2018, se realizó el proceso de limpieza e inmunización de los soportes en vidrio y en la imagen fotográfica y conexos (sobres de papel),
- Otros procesos a los sobres de papel: se desacidificó el papel, y se recuperó el plano con el fin de asegurar su conservación, y
- Se prestaron primeros auxilios, pegado, reparación de rasgaduras. (Los documentos conexos que tenían deterioros menores como rasgaduras se intervinieron en primeros auxilios).



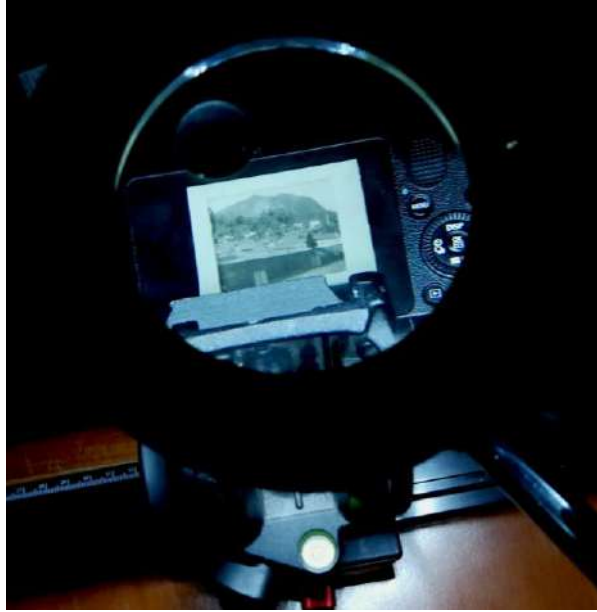




Proceso de limpieza de las placas.

- Re-almacenamiento (por último, se realizó el re-almacenamiento de primer (sobres) y segundo nivel (cajas) de las fotoplacas y su documentación conexas),
- Digitalización de placas de vidrio por medio de registro fotográfico: una vez limpiadas las fotoplacas, se realizó digitalización por técnica de registro fotográfico en formato RAW y códec TIFF,
- Masterización en disco duro incluyendo versiones en alta y baja resolución,
- Restauración digital básica: luz, contraste y tono.

# HUELLAS DE UN VIAJE



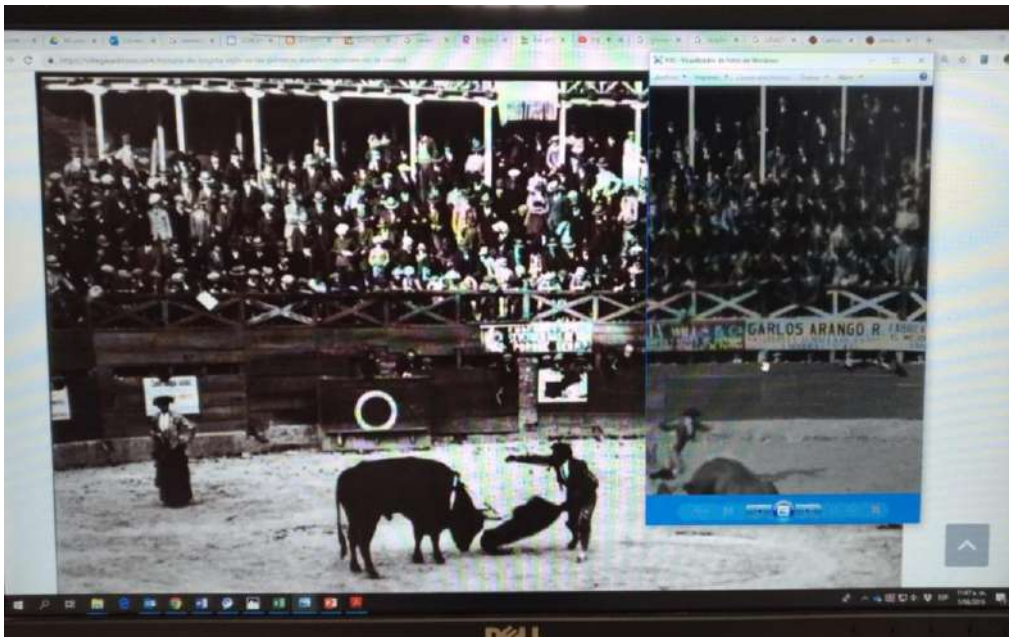
Una placa en medio del proceso de Digitalización. Foto de Jorge Mario Vera.



Digitalización por medio fotográfico. Foto de Jorge Mario Vera.

## Descripción de las fotos

Como parte del proyecto de gestión documental, las fotografías debían ser descritas, por lo que después de la limpieza, restauración digital y digitalización de las placas se procedió a describir su contenido. La buena resolución de las imágenes y las posibilidades de ampliación del formato digital permitieron observar detalles que de otra manera habrían sido difíciles de captar. En medio de la descripción se pudo evidenciar que los datos de los sobres de papel coincidían algunas veces con el contenido de la foto. Otro de los métodos empleados para la descripción fue la comparación de las placas con otras colecciones de fotografías producidas en las primeras décadas del siglo XX en Colombia, esto ayudó a identificar edificios, monumentos, parques entre otros lugares. En algunos casos, la comparación se hizo con fotografías tomadas actualmente en el marco del proyecto “Huellas de un viaje” y con imágenes de *Google maps*. Esta descripción fotográfica continúa fortaleciéndose en el Archivo.



Ver: caja 1, foto 5 (pág. 27)



caja 3, foto 46 (pág. 68)



Caja 4, foto 8 (pág. 30)

## ¿Cómo se conserva y preserva una colección de fotografías en vidrio?

- Las fotos se almacenaron en nuevos sobres y cajas de materiales libres de ácido y porcentaje alto de algodón. Los sobres deben tener cuatro aletas sin adhesivos, solo dobleces para evitar deterioro de la imagen por la acidez del adhesivo. Las unidades de primer nivel, además de proteger de los contaminantes ambientales, ralentizan el proceso de oxidación de la plata que conforma la imagen. Las unidades de segundo nivel se hicieron en cartón desacidificado y en cada una se guardaron fotos de acuerdo con su tamaño, con el fin de evitar las tensiones innecesarias en el soporte, lo que las podría romper.
- Las fotos deben conservarse en un lugar oscuro, pues el proceso de revelado es continuo y se acelera en presencia de luz y de oxígeno. Las fotos deben estar almacenadas en un lugar, apartadas de otros soportes como papel.
- La temperatura adecuada para este material está los 12-15 °C y humedad relativa entre 40 y 50 %.

# HUELLAS DE UN VIAJE



Cajas en las que se encontraban almacenadas las fotoplacas

Una de ellas es una caja de papel fotográfico “al cloro bromuro”, producido por la empresa MIMOSA AG, ubicada en Dresde (Alemania), ciudad conocida en el siglo XIX como centro de manufactura de papeles de albúmina y colodión. En el siglo XX la empresa fue reconocida, sobre todo, por la producción de material óptico y de cámaras fotográficas. La sede principal de Mimoso AG en Dresde le garantizaba una locación privilegiada, por ser la puerta hacia Rusia, Checoslovaquia y Polonia; y accesible a través de las modernas vías férreas desde Leipzig, Berlín, Núremberg y otras vías que venían desde el Oeste. Las fuentes de agua fresca y la producción de huevos (de gallina) necesarios para la producción de la albúmina (para el papel fotográfico) hizo de Dresde el sitio elegido para el establecimiento de Mimoso AG y otras empresas dedicadas al negocio de la fotografía.

La segunda caja es un contenedor de placas fotográficas producidas por Perutz, la empresa creada por el químico Otto Perutz y establecida en Munich, en 1880. Allí se produjeron placas secas para fotografía hasta la Primera Guerra Mundial.

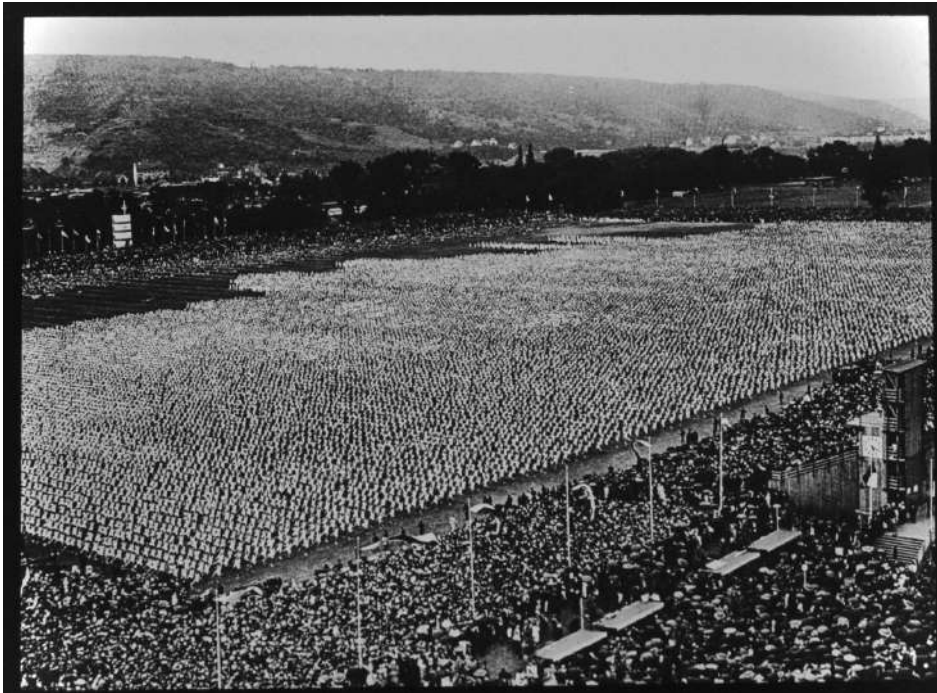
LAS PLACAS



Ubicación, AHUR, caja 1, Foto 1

El número en la parte superior derecha indica la pertenencia de esta foto a una serie de fotografías.

# HUELLAS DE UN VIAJE



Ubicación: AHUR, caja 4 Foto 2

Turnfest en Stuttgart: Fotografía de un desfile en el festival alemán de Stuttgart, en 1933. Más de 200 mil personas asistieron al evento, que fue uno de los primeros en los que se empleó la propaganda nazi. Adolfo Hitler estuvo presente y se produjo material audiovisual de este evento.

Esta fotografía, cuyo contenido es totalmente inconexo del resto de las placas que muestran lugares y personas de Suramérica, nos da la idea que el dueño de esta colección fotográfica podía ser un coleccionista que recopilaba imágenes de distintos parajes del mundo.



# HUELLAS DE UN VIAJE



Ubicación: AHUR, caja 4, foto 3

Caminos de herradura. Las vías de acceso a distintas poblaciones colombianas y sus dificultades son un tema recurrente en las imágenes de la colección.

# HUELLAS DE UN VIAJE

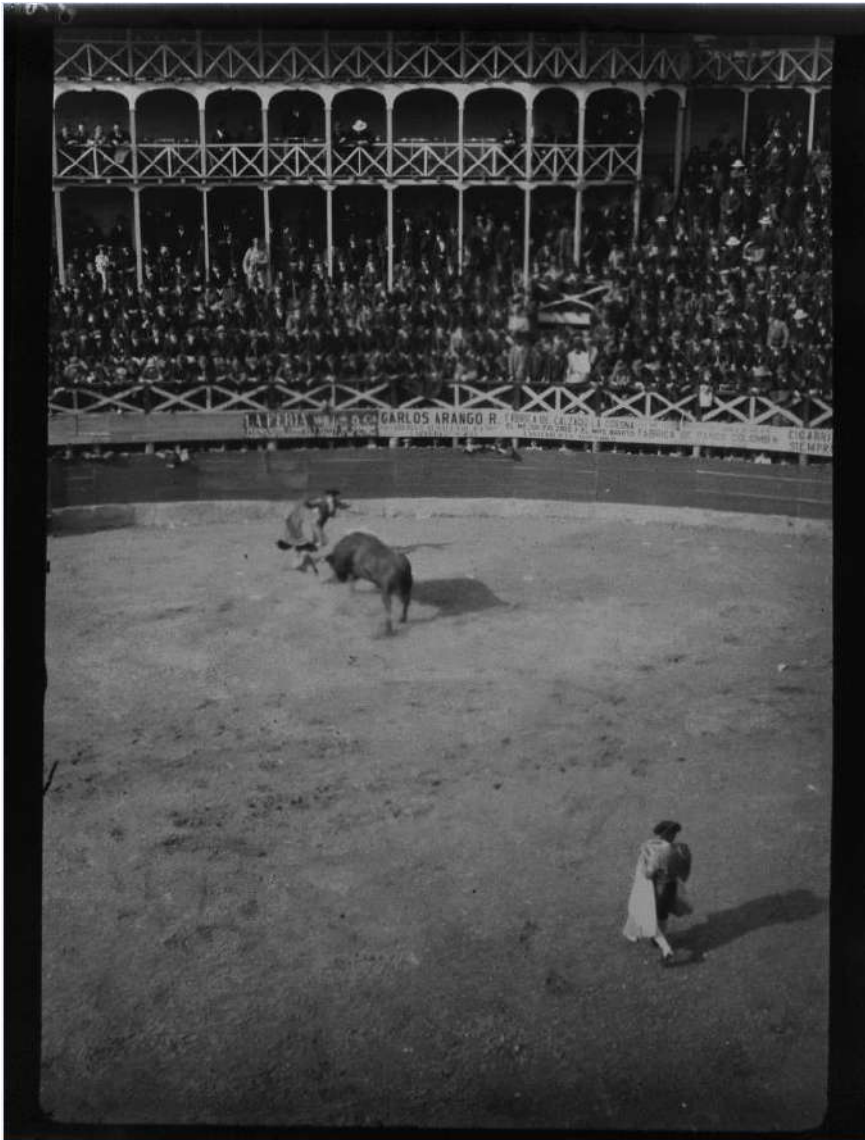


Ubicación: Caja2, foto 4

Plaza Rufino José Cuervo en Bogotá. En la mitad de la plaza se encuentra la estatua de Cuervo, obra de Charles Raoul Verlet, instalada en 1914. Detrás de la estatua de Cuervo, se ve un local comercial abierto con el letrero "Peluquería San Ignacio", nombre que seguramente recibió de la iglesia que se ubica en frente.

Los monumentos eran un tema relevante en la fotografía urbana desde el siglo XIX, generaban gran interés en los fotógrafos que a veces organizaban expediciones para inventariar este tipo de elementos.

# HUELLAS DE UN VIAJE



Ubicación: AHUR, caja 1, foto 5

El entretenimiento público a comienzos del siglo XX.

El fotógrafo capturó el momento en que el toro se aproxima al torero y este casi que se eleva en el aire. Esta foto fue tomada en el Circo de Toros de San Diego, en Bogotá. Esta plaza de madera fue construida en 1904, nuevamente en 1915 y en 1917; la última construcción coincide con el escenario que aparece en la foto.

Sobresalen, las pautas publicitarias de cigarrillos, de La Feria.

# HUELLAS DE UN VIAJE



Ubicación: Caja 4, foto 6

# HUELLAS DE UN VIAJE



Ubicación: AHUR Caja 2, foto 7

# HUELLAS DE UN VIAJE



Ubicación: AHUR, caja 4, foto 8.

Vista de calle bogotana (actual calle 10, carrera 3). Los cerros orientales al fondo, el marco de las casas y establecimientos comerciales, así como los transeúntes, captaban la atención del fotógrafo.

# HUELLAS DE UN VIAJE



Ubicación: AHUR, Caja 4, foto 9.

Cerros Orientales de Bogotá. El camino por la Quinta de Bolívar, un tradicional paseo en la ciudad.

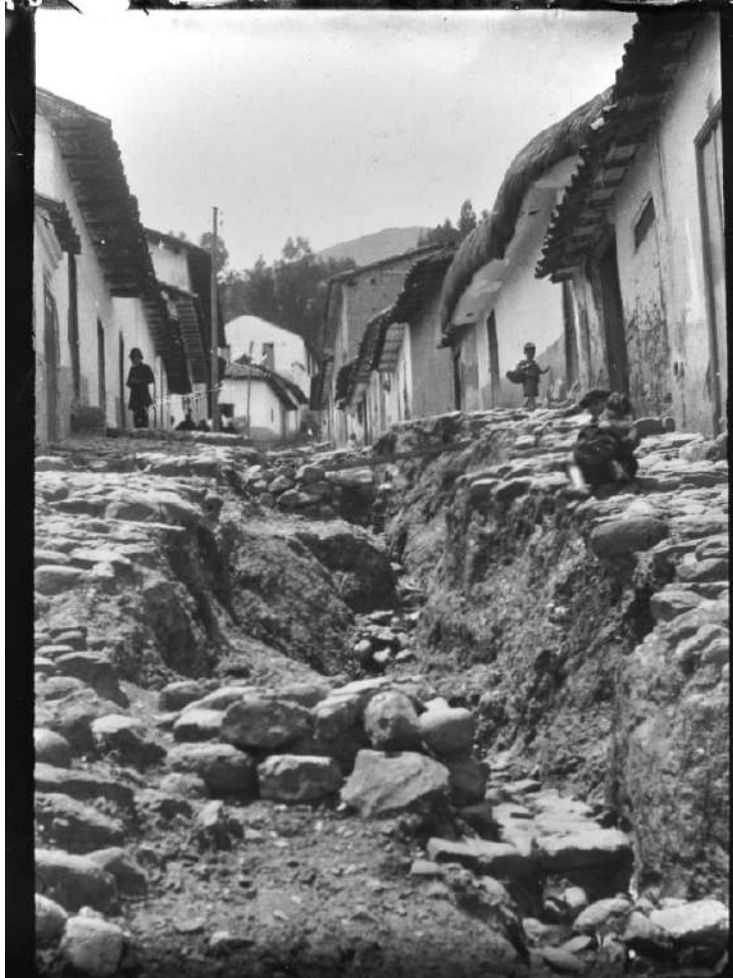


Ubicación: AHUR, Caja 1, foto 10

Monumento de Policarpa Salavarrieta (Dionisio Cortés). Fue instalado en el barrio Las Aguas, en 1910, en la plaza también llamada Policarpa Salavarrieta (art. 3 del Acuerdo 30-1894). Se trataba de una estatua de cemento, encargada por el presbítero y vecinos del barrio para la celebración del Centenario de la Independencia Nacional. **Esta fotografía nos proporcionó información valiosa para delimitar las fechas de producción de la colección. 1910 como fecha inicial y 1937 como fecha final (ver pág. 77), de un intervalo tentativo de la producción y acopio de las imágenes.**



# HUELLAS DE UN VIAJE



Ubicación: AHUR, Caja 1, foto 11

En primer plano, las vías en mal estado y problemas de saneamiento en los barrios que rodeaban a los cerros orientales de Bogotá. Copia en vidrio para la exposición.

# HUELLAS DE UN VIAJE



Ubicación: AHUR, Caja 1, foto 12

Seis niños frente a unas filas acumuladas de tejas de barro, con las que se cubrían los techos de las casas más sólidas de las ciudades. Los niños aparecen con ropas desgastadas, descalzos, otros con ruanas y boinas. En el cartel adherido en la pared, se alcanza a leer: "MILITAR OBLIGATORIO", probablemente haciendo referencia al servicio militar obligatorio. En las primeras décadas del siglo XX el tema del servicio militar obligatorio fue objeto de debate en el país. En 1912 se expidió la ley que hacía obligatoria la prestación, como forma de regular el ingreso de jóvenes a las filas del ejército y la consolidación de la institución militar.

# HUELLAS DE UN VIAJE



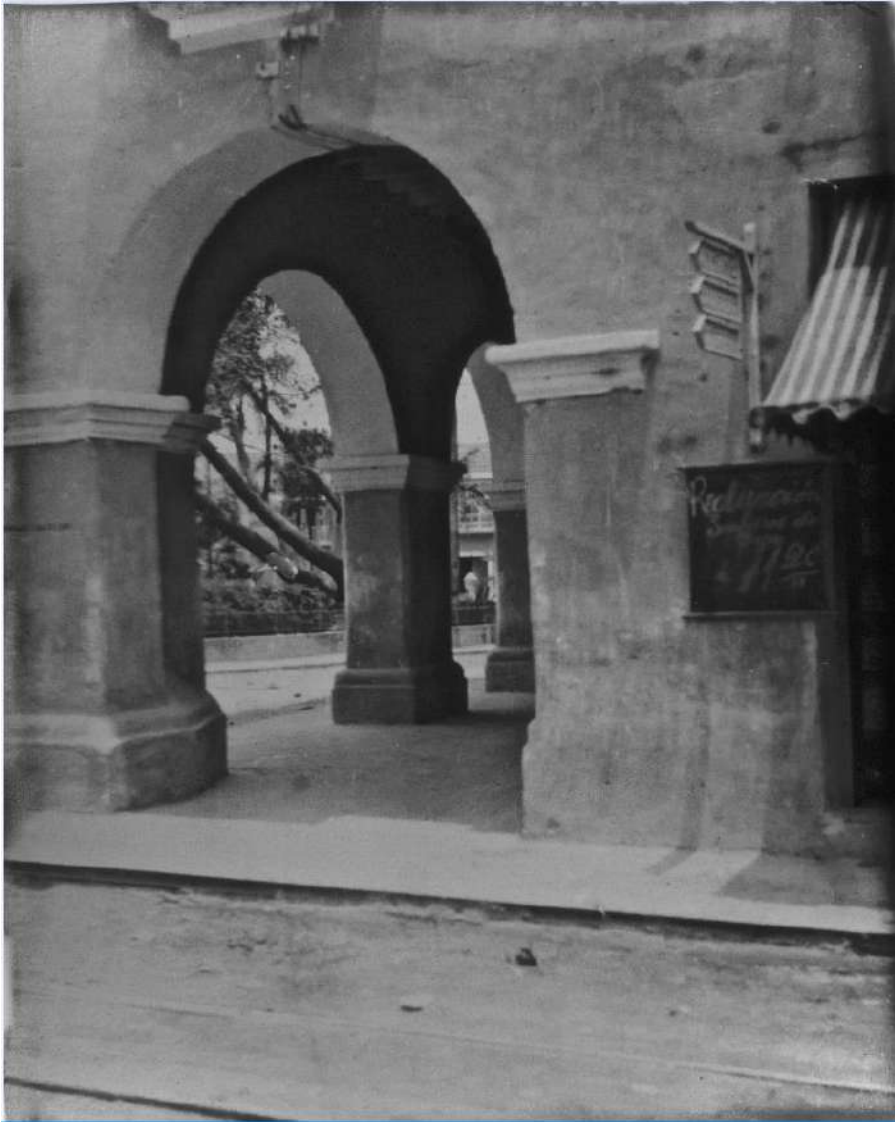
Ubicación: AHUR caja 4, foto 13

# HUELLAS DE UN VIAJE



Ubicación: AHUR, caja 4, foto 14

Las modalidades de transporte en Colombia: a lomo de mula las personas y cargas desplazándose en las ciudades y en los campos.



Ubicación: AHUR, Caja 4, foto 15

El sobre de esta placa está marcado con la inscripción *Barranquilla (Haus)*  
[Barranquilla (Casa)]

# HUELLAS DE UN VIAJE



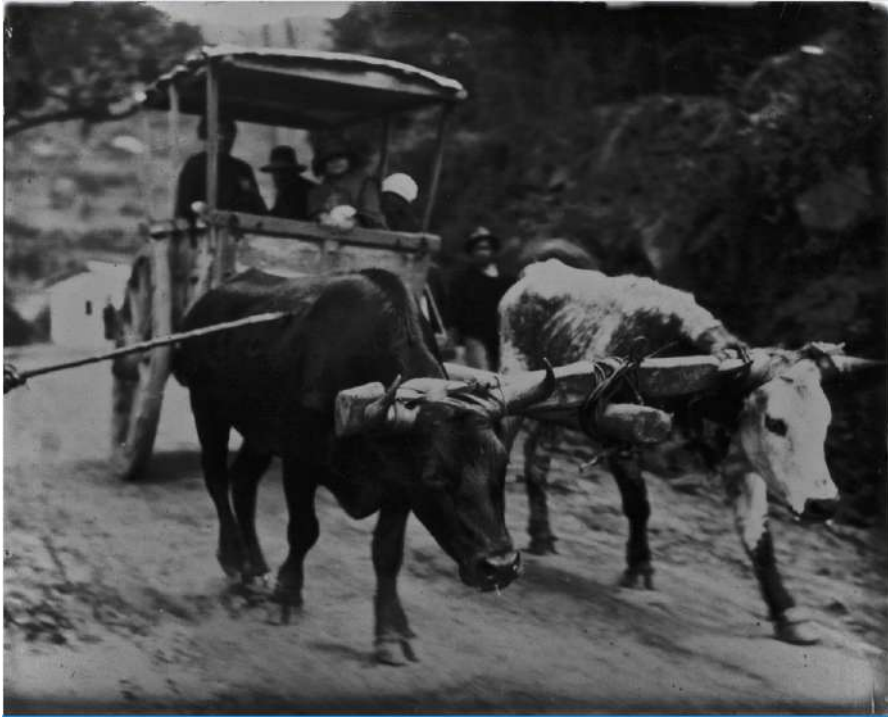
Ubicación: AHUR, caja 4, foto 16

La navegación de los ríos. Las vías fluviales para entrar y salir de Colombia fueron esenciales hasta mediados del siglo XX.

En esta fotografía la cámara captó la imagen de varias embarcaciones clave para la navegación en Colombia, entre ellas vemos un vapor y una especie de champán. El primero de ellos fue utilizado en el país desde 1824 y el segundo desde la conquista de los territorios en el siglo XVI, ambos usados hasta mediados del siglo XX.

En los puertos de los ríos era posible encontrar establecimientos en los que los viajeros descansaban antes de su partida; también recibían mercancías, encargos y noticias.

# HUELLAS DE UN VIAJE



Ubicación: AHUR, caja 4, foto 17

Dos bovinos (yunta) en un camino halando una carreta que transporta personas.

Las modalidades del transporte eran un tema que llamaba la atención al sujeto detrás de la cámara.

# HUELLAS DE UN VIAJE



Ubicación: AHUR, caja 4, foto 18

Un fragmento de paisaje: se ven árboles, plantas, suelo y cielo.



# HUELLAS DE UN VIAJE



Ubicación: AHUR, caja 1, foto 19

Personas, indumentarias, costumbres, elementos comunes en los cuadros humanos que captaban los fotógrafos como “muestras” de la identidad de una población.

9 personas, entre hombres y mujeres, algunos más visibles que otros. Tienen indumentarias de clima frío, sombreros, ruanas, ropas largas y cotizas. Por el lugar de producción, sí podría coincidir con un páramo que se enuncia en el sobre de papel. Se alcanza a ver una parte del techo de dos casas. Se ven al fondo unos rieles o vía férrea.

# HUELLAS DE UN VIAJE



Ubicación: AHUR, caja, 4, foto 20

Puerto de Girardot, llamado de la plaza, un lugar de afluencia del comercio de víveres. Se aprecia la rivera de río, colinas, embarcaciones pequeñas cargadas y varias personas esperando en la rivera. Al fondo se ven algunas casas pequeñas alrededor del río.



Ubicación: AHUR, caja 1, foto 21.

**Las pilas y cajas de agua.** Desde el periodo colonial, se instalaban en las ciudades de la Nueva Granada fuentes de agua para el consumo de los pobladores. En el siglo XIX, se multiplicó la instalación de pilas o cajas de agua, donde los aguateros recogían el líquido necesario para la preparación de los alimentos y el aseo. La instalación de acueductos, en ciudades como Bogotá, fue progresiva. Son visibles cuatro personas frente a lo que parece un "chorro" o fuente pública de agua; al parecer en la ladera de una montaña, se alcanzan a ver los troncos de dos árboles detrás de la fuente. La indumentaria que lleva el hombre es ruana, sombrero, pantalón, camisa y cotizas. Las mujeres visten sombreros, faldas largas, delantales y ruanas. Hay una especie de galones o recipientes de metal en el suelo de piedras, junto a las personas.



Ubicación: AHUR, Caja 2, foto 22

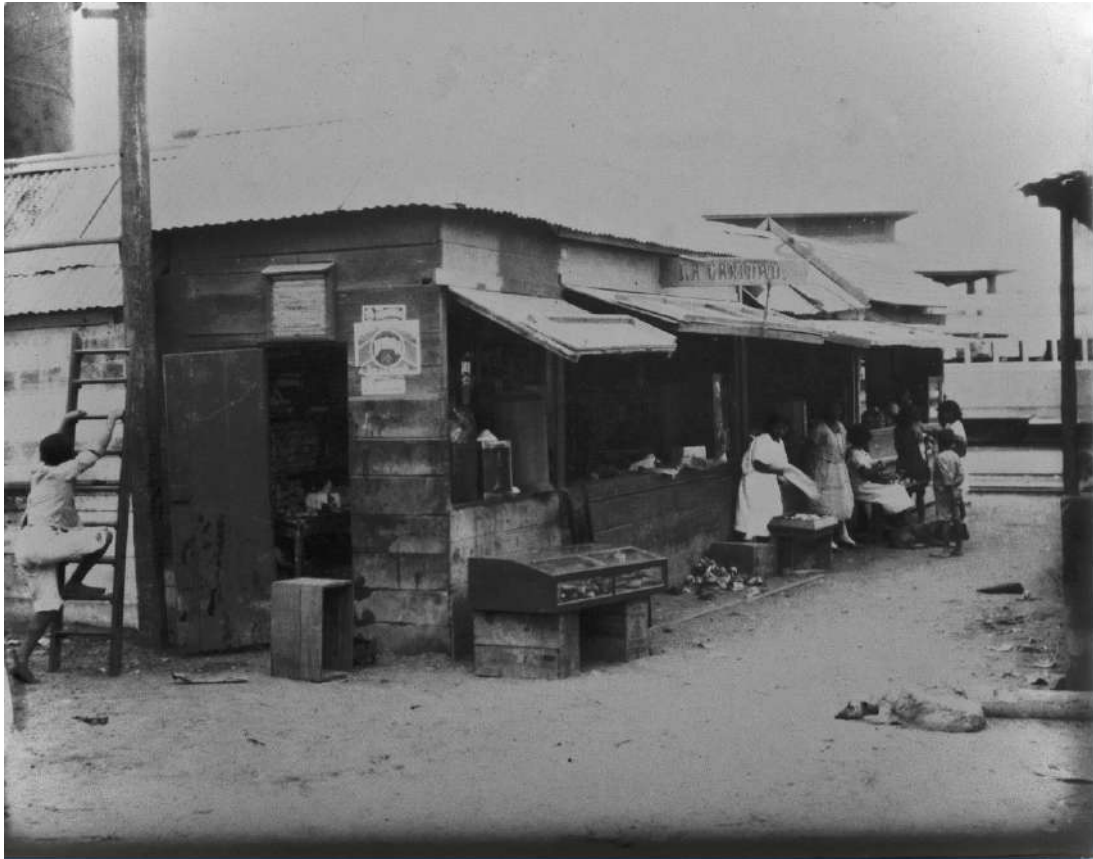
Planta hidroeléctrica El Charquito, ubicada en el municipio de Soacha. Esta foto coincide con la información de su sobre de papel, que dice "Charquito". En 1895, Santiago Samper Brush compró la hacienda El Charquito, donde se instaló la primera planta hidroeléctrica de la ahora Empresa de Energía de Bogotá, fundada con el nombre Samper Brush & Cía., el 13 de agosto de 1896. El 7 de agosto de 1900, se inauguró la planta hidroeléctrica y con ella el servicio de alumbrado domiciliario en Bogotá con el encendido de 6000 bombillos.

# HUELLAS DE UN VIAJE



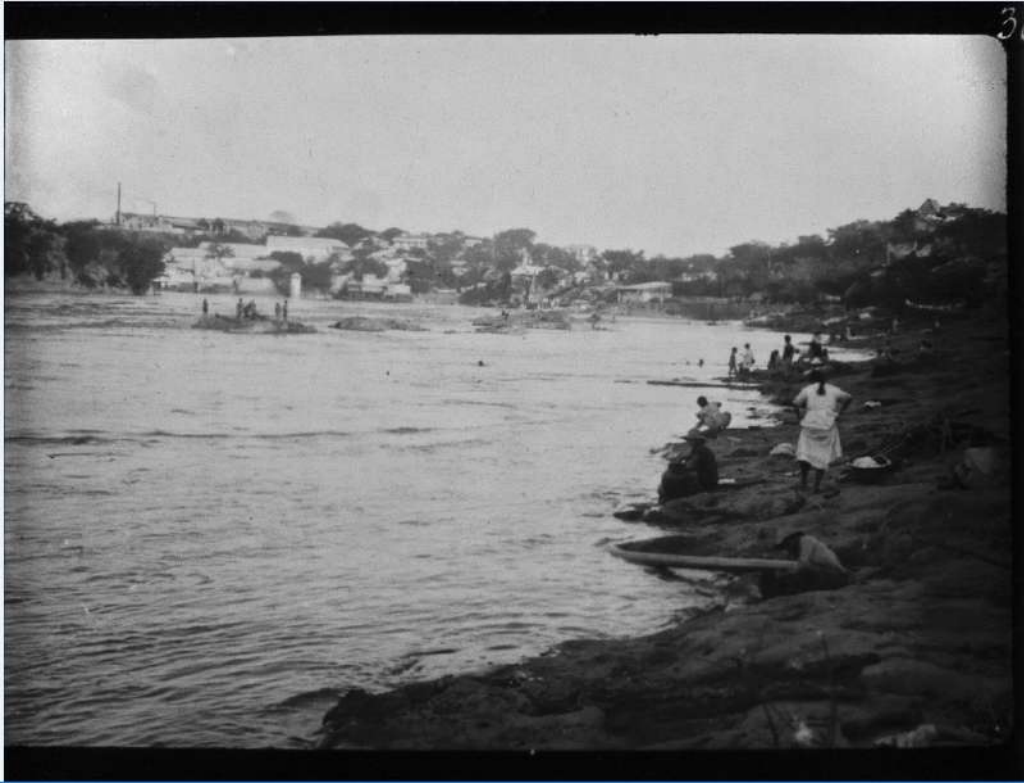
Ubicación: AHUR, Caja 2, foto 23

Naturaleza, construcciones y gente.



Ubicación: AHUR, caja 4, foto 24

Tienda La Caridad. Aparecen cuatro personas a la entrada de la tienda (mujeres) y otra en el lado subiéndose a una escalera. Hay un afiche publicitario adherido a una pared de la tienda, de la marca de soda BRETANA, que sacó a la venta, en 1918, la empresa de bebidas Postobón, fundada en 1904. Al fondo, se aprecia una parte de una vía férrea.



Ubicación, AHUR, Caja 1, foto 25

Rivera de un río.



Ubicación, caja 5 Foto 26

El sobre de esta placa de la colección está marcado como: *Friedhof in Puerto Colombia* [Cementerio en Puerto Colombia].



# HUELLAS DE UN VIAJE



Ubicación, AHUR, Caja 4, foto 27. 8 x 10.5 cm

Una vista al Puerto de Magangué sobre el Río Magdalena. La navegación a vapor sobre este puerto se fortaleció a comienzos del siglo XX, lo que favoreció el florecimiento de negocios comerciales como los que el fotógrafo captó. Vemos a la derecha la Casa comercial Bon Marché, de Alberto Cure, fundada en 1913. Cure fue un inmigrante libanés que se estableció en Magangué y fue pionero de la producción de arroz en la región.

# HUELLAS DE UN VIAJE



Ubicación: AHUR, caja 1, foto 28 8.5x8.5cm

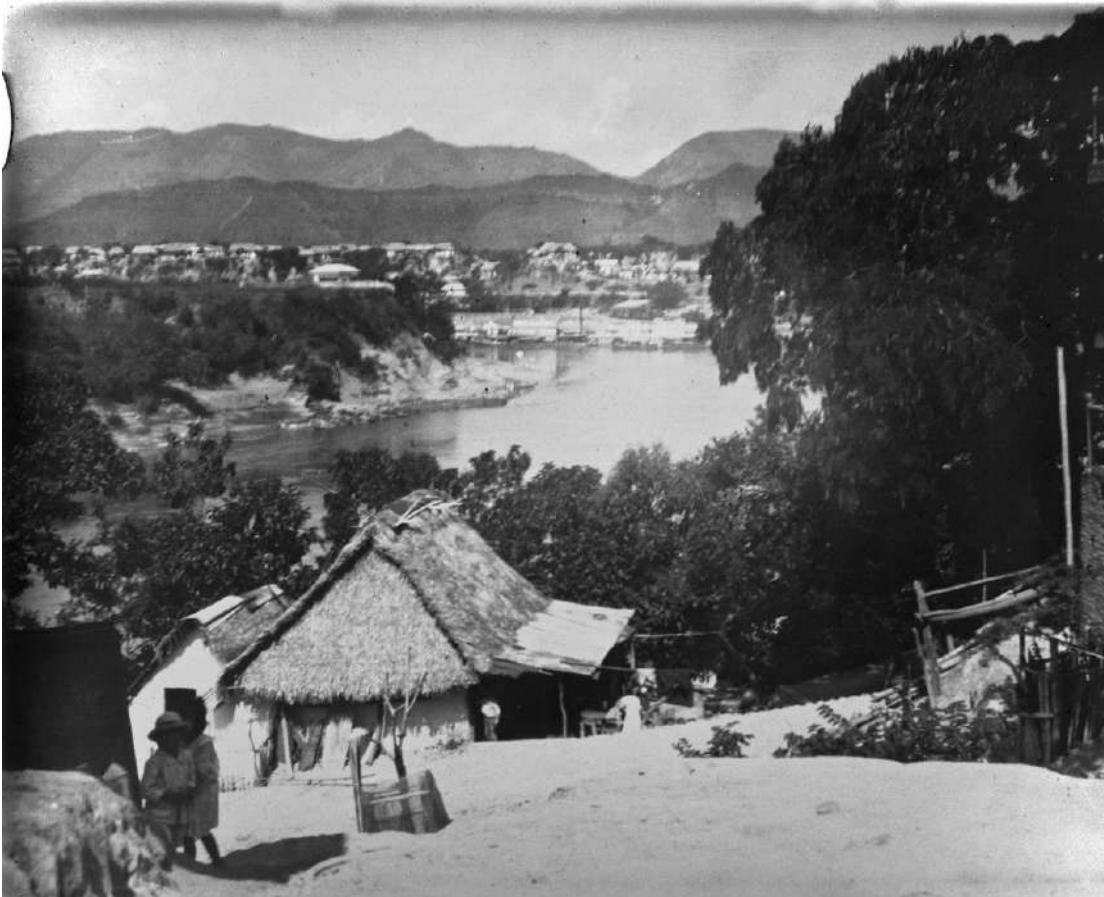
Celebración religiosa.



Ubicación, AHUR, Caja 4, foto 29.

Mercado.

# HUELLAS DE UN VIAJE



Ubicación, AHUR, caja 4, foto 30 10x8cm

Población junto al río.

# HUELLAS DE UN VIAJE



Ubicación, AHUR, Caja 4, foto 31. 10 x8 cm

En el sobre de papel que cubría esta placa fotográfica se leía “Mercado en Barranquilla”, escrito en alemán; se consideró que en este caso la información del sobre y de la fotografía sí podrían coincidir. Se observan pequeñas tiendas, unas de ellas con mercancías expuestas, un vehículo de carga y tracción animal, además de personas con indumentarias usadas en clima cálido. Por contraste con otras fotografías de comienzos del siglo XX y al coincidir con las edificaciones circundantes, este mercado podría ser el que se ubicaba junto al caño en la Plaza Ujueta de Barranquilla.

# HUELLAS DE UN VIAJE



Ubicación: AHUR, caja 4, foto 32. 8x10.5 cm

Exteriores de una vivienda. Un hombre, un niño, ropa tendida y un perro.

# HUELLAS DE UN VIAJE



Ubicación: AHUR, caja 1, foto 33. 8.5x8.5 cm

Vehículos de tracción animal, personas y caminos. Imagen recurrente en la colección.

# HUELLAS DE UN VIAJE



Ubicación: AHUR, caja 2, foto 34.

Detalles de la naturaleza. Primeros planos de las plantas, los árboles y las flores, también son elementos recurrentes en este conjunto de fotografías. La marcación numérica, en la parte inferior, no es manual como en las otras placas, sino que es de origen industrial. ¿la placa perteneció a otra colección? ¿fue adquirida de otra colección?



# HUELLAS DE UN VIAJE



Ubicación; AHUR, caja 4, foto 35.

# HUELLAS DE UN VIAJE



Ubicación: AHUR, caja 2, foto 36. 12 x 9 cm

Esta fotografía es el resultado de un proceso llamado cianotipo: una impresión color cian (azul), en la que se hace uso de las sales de hierro, en lugar de sales de plata. El cianotipo fue desarrollado en Inglaterra, en 1842. El sobre que cubre esta placa tiene una marcación en la que se lee: "*Marineros auf den Rio Magdalena*" [Marineros en el Río Magdalena].

# HUELLAS DE UN VIAJE



Ubicación, AHUR, caja 4, foto 37.

Modalidades de transporte de personas y de cargas. Este uso común llamó la atención del fotógrafo a quien el fotografiado mira directamente.

# HUELLAS DE UN VIAJE



Ubicación, AHUR, caja 4, foto 38.

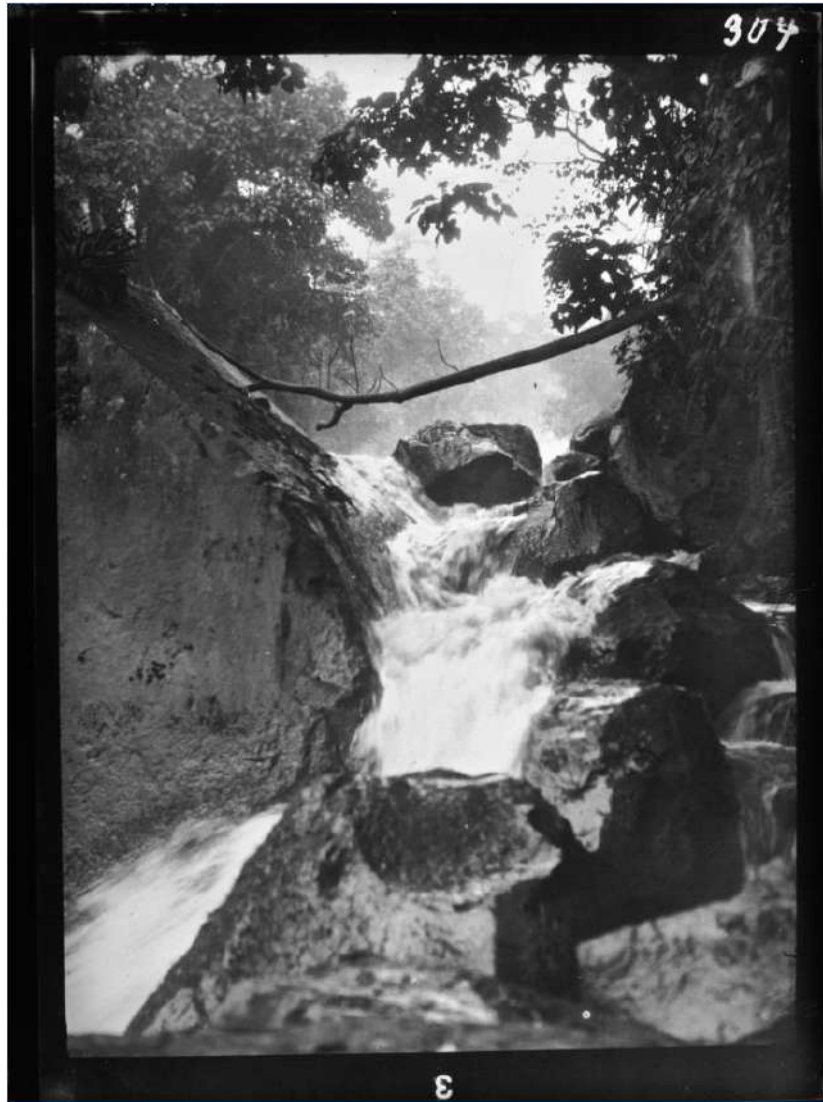
# HUELLAS DE UN VIAJE



Ubicación: AHUR, caja 3, foto 39.

Vegetación.

# HUELLAS DE UN VIAJE



Ubicación: AHUR, caja 2, foto 40. 12 x 9 cm

Fuentes hídricas. Esta fotografía tiene una marcación manual y otra industrial.



Ubicación, AHUR, caja 3, foto 41.

Naturaleza en detalle: La flor del árbol llamado borrachero. Uno de los sobres de papel de esta colección tiene la inscripción "*Blumra arborea* "Borrachero", haciendo referencia a la especie "*Brugmansia arborea*" que es la que aparece en esta placa, una planta nativa de las regiones subtropicales de América del sur y Central.

# HUELLAS DE UN VIAJE



Ubicación: AHUR, caja 2, foto 42.

El sobre de papel de esta placa tiene la marcación: "Bananos", haciendo alusión a la planta y a la fruta captada por la cámara.



# HUELLAS DE UN VIAJE



Ubicación: AHUR, caja 3, foto 43.

# HUELLAS DE UN VIAJE



Ubicación: AHUR, Caja 1, foto 44.

Poblaciones entre montañas.



Ubicación: AHUR, caja 3, foto 45.

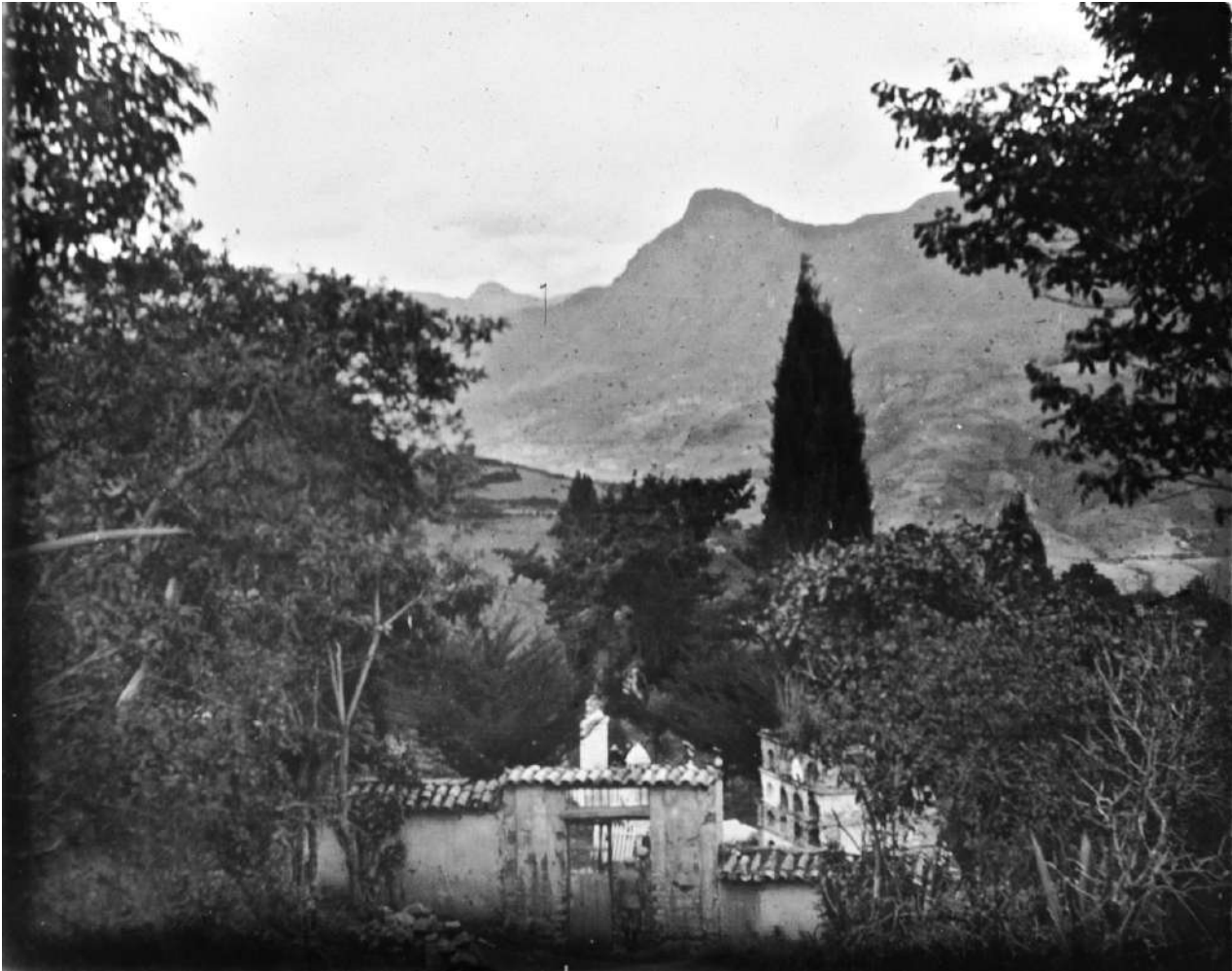
Fauna local.

# HUELLAS DE UN VIAJE



Ubicación: AHUR, caja 3, foto 46.

Parque de la Independencia en Bogotá, el cerro de Monserrate en el fondo, central. A cada lado un monumento, a la derecha, el *Monumento a Los héroes ignotos de La guerra magna*, instalado el 31 de julio de 1910, durante las celebraciones del Centenario de la independencia nacional y, a la izquierda, la estatua de Manuel Murillo Toro (1816-1880), cuya primera piedra fue puesta en 1916 y su inauguración fue el 1 de enero de 1920. En el medio de la foto varios árboles jóvenes recientemente sembrados.



Ubicación: AHUR, caja 3, foto 47.

Vista a la entrada de un cementerio.

# HUELLAS DE UN VIAJE



Ubicación: AHUR, caja 5, foto 48.



Ubicación: AHUR, caja 5, foto 49

Navegación fluvial, las embarcaciones, la gente y el paisaje.

# HUELLAS DE UN VIAJE



Ubicación: AHUR, caja 2, foto 50.

Escena habitual, en una pila o fuente de agua en la vía pública.

Varios niños y mujeres se acercan a la fuente con baldes para la recolección de agua.





Ubicación: AHUR, caja 3, foto 51.

Cementerio Central de Bogotá.

# HUELLAS DE UN VIAJE



Ubicación: AHUR, caja 3, foto 52.

Una mirada a las calles.

# HUELLAS DE UN VIAJE



Ubicación: AHUR, caja 3, foto 53.

Gente en la vía pública.

# HUELLAS DE UN VIAJE



Ubicación: AHUR, caja 3, foto 54.



Ubicación: AHUR, caja 1, foto 55.

Río.

Esta placa se encontraba en un sobre marcado con la inscripción: *“Barranquilla Paseo Colón”*, que por supuesto no coincide con la foto. El Paseo Colón de la ciudad de Barranquilla fue una de las calles más importantes y céntricas de la ciudad, a comienzos del siglo XX.

Esta información es relevante porque la calle se llamó “Paseo Colón” entre 1910 y 1937, lo que aporta un límite posible al intervalo de tiempo de la producción de la colección de fotos. El paseo fue llamado antes “La calle Ancha” y después “Paseo Bolívar” cuando una estatua de Simón Bolívar fue instalada en lugar de la de Colón.

# HUELLAS DE UN VIAJE



Ubicación: AHUR, caja 1, foto 56.

# HUELLAS DE UN VIAJE



Ubicación: AHUR, caja 3, foto 57.

# HUELLAS DE UN VIAJE



Ubicación: AHUR, caja 2, foto 58.



# HUELLAS DE UN VIAJE



Ubicación: AHUR, caja 3, foto 59.

Las imágenes de cementerios se repiten en la colección de fotografías. Uno de los sobres de papel que cubre una placa de la colección dice: "*Friedhof von Fomeque*" [Cementerio de Fomeque] y podría estar relacionado con esta imagen.

# HUELLAS DE UN VIAJE



Ubicación: AHUR, caja 2, foto 60.



Ubicación: AHUR, caja 3, foto 61.



Ubicación: AHUR, caja 5, foto 62.

# HUELLAS DE UN VIAJE



Ubicación: AHUR, caja 1, foto 63.

# HUELLAS DE UN VIAJE



Ubicación, AHUR, caja 3, foto 64.

# HUELLAS DE UN VIAJE



Ubicación, AHUR, caja 3, foto 65.

Cementerio Central en Bogotá.

# HUELLAS DE UN VIAJE

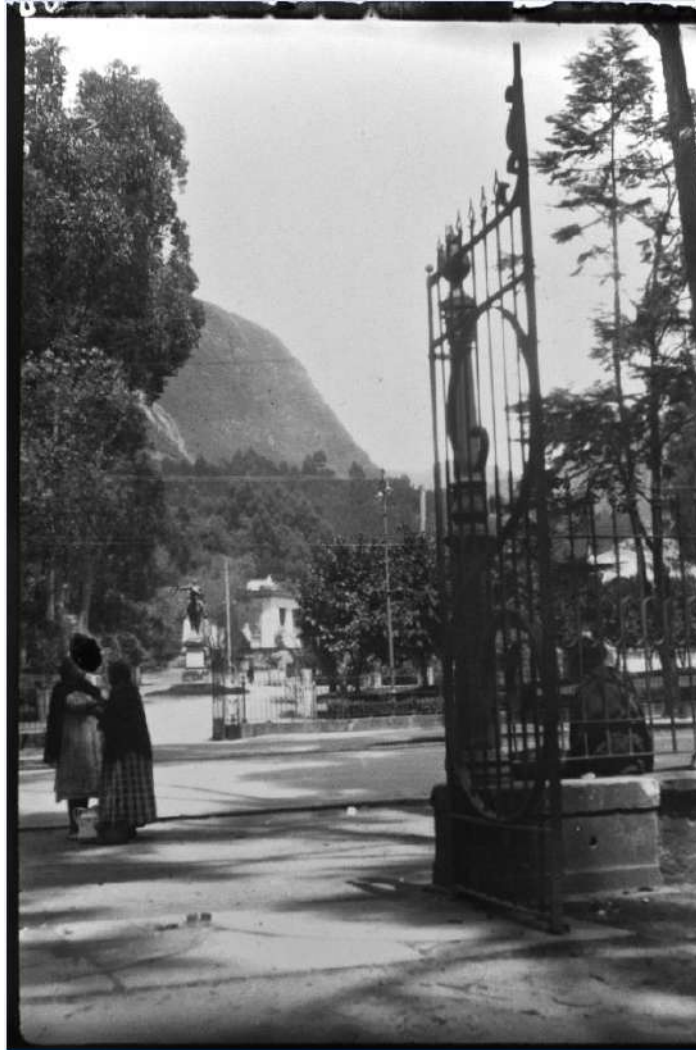


Ubicación: AHUR, caja 3, foto 66.

Cerros Orientales de Bogotá. Copia de la fotografía (Caja 4, foto 9).



# HUELLAS DE UN VIAJE



Ubicación: AHUR, caja 1, foto 67.

El fotógrafo se enfocó en una de las puertas del Parque de la Independencia en Bogotá. Se observa la estatua ecuestre de Bolívar, obra de Emanuel Frémiet, instalada el 25 de julio de 1910 en medio de las celebraciones del centenario de la independencia nacional.

# HUELLAS DE UN VIAJE



Ubicación: AHUR, caja 3, foto 68.

Puente con estribos de piedra que se extiende entre dos elevaciones. En uno de los sobres de papel que cubría a otra de las placas fotográficas, y que no se relacionaba con el contenido o el tema de esa foto, se lee en alemán: “Spanische Brücke Neiva”, [Puente español Neiva]. Es la única inscripción que hace referencia a un puente, por lo que podría hacer referencia a esta placa y a este puente.

# HUELLAS DE UN VIAJE



Ubicación: AHUR, caja 2 Foto 69

# HUELLAS DE UN VIAJE



Ubicación: AHUR, caja 3, foto 70.

# HUELLAS DE UN VIAJE



Ubicación: AHUR, caja 3, foto 71.

# HUELLAS DE UN VIAJE



Ubicación: AHUR, caja 2, foto 72.



Ubicación: AHUR, caja 3, foto 73.

Mercado.

# HUELLAS DE UN VIAJE



Ubicación: AHUR, caja 3, foto 74.



# HUELLAS DE UN VIAJE



Ubicación: AHUR, caja 2, foto 75. Impresa sobre papel.

# HUELLAS DE UN VIAJE



Ubicación: AHUR, caja 2, foto 76. Impresa sobre papel.

En la otra cara de esta fotografía hay una anotación en alemán que traduce:  
“N. 33 Páramo con frailejón (Espeletia) alrededor de 3000 metros entre Bogotá y Tunja”.

# HUELLAS DE UN VIAJE



Ubicación: AHUR, caja 2, foto 77. Impresa sobre papel.

## Trabajos consultados

- Bogotá, un museo a cielo abierto: Guía de esculturas y monumentos conmemorativos. Disponible en : [https://issuu.com/patrimoniobogota/docs/bogota\\_museo\\_a\\_cielo\\_abierto\\_completo](https://issuu.com/patrimoniobogota/docs/bogota_museo_a_cielo_abierto_completo)
- Pizarro, E., Torres, C. (1987). La profesionalización militar en Colombia (1907-1944). Análisis político, Número 1, p. 20-39, 1987. Disponible en: <https://revistas.unal.edu.co/index.php/anpol/article/view/74560>
- Silva, G. (2009). Champanes, vapores y remolcadores Historia de la navegación y la ingeniería fluvial colombiana. Academia Colombiana de Historia de la Ingeniería y las Obras Públicas Cuaderno de Historia No1. Disponible en: <http://www.silcarsa.com/wp-content/uploads/historia-champanes-vapores-y-remolcadores.pdf>
- Niles, B. [1924] (1980) “Una historia maravillosa” Crónica Grande del Río de la Magdalena, recopilaciones, notas y advertencias. Fondo Cultural Cafetero. Bogotá.
- Posada, E. (1989). Bongos, Champanes y vapores en la navegación fluvial colombiana del siglo XIX. Vol. 26, No. 21. Boletín, Cultural y Bibliográfico. Bogotá. Disponible en: [https://publicaciones.banrepcultural.org/index.php/boletin\\_cultural/article/view/2584/2661](https://publicaciones.banrepcultural.org/index.php/boletin_cultural/article/view/2584/2661)
- IDPC. (2010). Agua, fuentes en Bogotá. Instituto Distrital de Patrimonio Cultural. Bogotá. Disponible en: [https://issuu.com/patrimoniobogota/docs/agua\\_fuentes\\_baja](https://issuu.com/patrimoniobogota/docs/agua_fuentes_baja)
- Yidi Daccarett, E., Stevenson, A. (2018). La Barranquilla desaparecida: imágenes y memorias, volumen I. [editor desconocido].
- Villalón, J. Barranquilla y el deterioro de su entorno natural. En: Huellas. Universidad del Norte. Barranquilla. Disponible en: <https://www.uninorte.edu.co/documents/7399101/12536650/1+Barranquilla+y+el+deterioro.pdf/60c52caa-47a7-4404-a8f2-efde253c8078>
- Primer Centenario de la Independencia 1810-1910. Escuela Tipográfica Salesiana. Bogotá. (1911).



# HUELLAS DE UN VIAJE

- Vial, H. (1928). Manual de Photographie. París: Librairie J.B. Bailliere et Fils
- Urdaneta, A. (ed). (1884) Papel Periódico Ilustrado. Tomo IV. Bogotá.
- Georges Sirot [Recurso electrónico] Bibliotheque Nationale de la France. Disponible en <http://comitehistoire.bnf.fr/dictionnaire-fonds/georges-sirot>
- Holguera, A., Prieto, E.; Uriondo M. (Coord.). Coleccionismo, Mecenazgo y Mercado Artístico: Su Proyección En Europa y América SAV, Universidad de Sevilla. Sevilla. 2018
- Zambrano, F. (1988). Historia de Bogotá. Tomo III, s. XX. Villegas Editores, Bogotá.
- Brunner, K. (1939). Manual de Urbanismo. Ediciones del Concejo de Bogotá. Bogotá.
- Corporación la Candelaria (2004). Atlas histórico de Bogotá 1538-1910. Investigación y textos Alberto Escovar, Margarita Mariño y Cesar Augusto Peña. Bogotá: Editorial Planeta Colombiana.
- Ministerio de Desarrollo económico viceministerio de vivienda, desarrollo urbano y agua potable municipio de Magangué. (2000) Plan de ordenamiento territorial de Magangué con énfasis subregional. Universidad Nacional de Colombia Medellín. Facultad de arquitectura Departamento de arquitectura y medio ambiente. Disponible en: [http://cdim.esap.edu.co/BancoMedios/Documentos%20PDF/++++%20ajuste\\_pot\\_3.pdf](http://cdim.esap.edu.co/BancoMedios/Documentos%20PDF/++++%20ajuste_pot_3.pdf)
- Aguilera, M. (2002). Magangué: Puerto fluvial bolivarense. En: Documentos de trabajo sobre economía regional. Banco de la República Cartagena de Indias. Disponible en: [http://www.banrep.gov.co/docum/Lectura\\_finanzas/pdf/DTSER24-MAGANGUE.pdf](http://www.banrep.gov.co/docum/Lectura_finanzas/pdf/DTSER24-MAGANGUE.pdf)
- Primmer, A. (2013). Historia Económica del Ferrocarril de Girardot: Un estudio del desarrollo económico regional, 1910 - 1930. Departamento de Historia. Universidad Nacional de Colombia. Bogotá. Disponible en: <http://bdigital.unal.edu.co/44840/1/389435.2013.pdf>
- Fuentes, A. (2012). La conservación de Archivos Fotográficos. Documentos de trabajo. Asociación Española de Documentación e Información. Madrid.



# HUELLAS DE UN VIAJE

- Daffner, L. Object Photo, Museum of Modern Art. Nueva York. Disponible en : [https://www.moma.org/interactives/objectphoto/photo\\_industry\\_hubs/7.html](https://www.moma.org/interactives/objectphoto/photo_industry_hubs/7.html)
- Sánchez, J. (2006). El documento fotográfico, historia usos y aplicaciones. Ediciones Trea. Gijón
- The Library of Congress. “El cuidado, manipulación y almacenamiento de fotografías”. Disponible en: <http://www.loc.gov/preservation/care/photoleaspanish.html>
- Comas, N.; Vivas, J. (2017). Positivos sobre vidrio, otra forma de hacer fotografía. Beca gestión de archivos fotográficos del Siglo XX... En: Revista memoria No.15. Archivo General de la Nación, Bogotá. Disponible en: <https://www.archivogeneral.gov.co/consulte/recursos/Revista>
- López, P.; Ibáñez, R.; Villalón, R.; Arce, F. Digitalización de fondos Fotográficos en soporte vidrio del Instituto de Historia (CSIC): Objetivos, proceso, resultados. Instituto de Historia (CSIC). Barcelona. Disponible en: [https://www.researchgate.net/profile/Raquel\\_Ibanez2/publication/49215877\\_Digitalizacion\\_de\\_fondos\\_fotograficos\\_en\\_soporte\\_vidrio\\_del\\_Instituto\\_de\\_Historia\\_CSIC\\_Objeticos\\_proceso\\_resultados/links/56275fa608aeabddac9526\\_33.pdf](https://www.researchgate.net/profile/Raquel_Ibanez2/publication/49215877_Digitalizacion_de_fondos_fotograficos_en_soporte_vidrio_del_Instituto_de_Historia_CSIC_Objeticos_proceso_resultados/links/56275fa608aeabddac9526_33.pdf)
- Hentschel, K. (2002). Mapping the spectrum, techniques of visual representation in research and teaching. Oxford University press. Oxford. Disponible en: <https://bit.ly/2rZzQ8H>
- *Deutsche Fotothek*. Colección Martin Horst. Disponible en: [shorturl.at/bd0Q2](http://shorturl.at/bd0Q2)
- Colección fotográfica Hermann Friedrich Birkigt. Biblioteca Nacional de Colombia. Disponible en: [https://bibliotecanacional.gov.co/es-co/colecciones/audiovisual/publicacion/hermann-friedrich-birkigt\(sf\)](https://bibliotecanacional.gov.co/es-co/colecciones/audiovisual/publicacion/hermann-friedrich-birkigt(sf))
- Colección fotográfica Gumersindo Cuellar. Banco de la República de Colombia.
- Historia Gráfica de Soacha. Soacha Ilustrada. Disponible en: <https://soachailustrada.com/2012/07/historia-grafica-de-soacha-3/>



# HUELLAS DE UN VIAJE

## CRÉDITOS

### DIRECCIÓN GENERAL

María Clara Quiroz Arango, directora

### INVESTIGACIÓN

Marcela Camargo Mesa

### EDICIÓN DE TEXTOS

Elkin Saboyá

### DISEÑO DE LA EXPOSICIÓN

Sandra Yazo Martínez

### COLABORAN

Celia del Pilar Páez

Diana Ortiz Torres

Jorge Pulido Bello

Fundación Patrimonio Fílmico Colombiano, préstamo linterna mágica

Restauración física: Juan Felipe Santos, restaurador de bienes muebles.

Restauración digital: Jorge Mario Vera, director de fotografía, conservación y restauración audiovisual.

(2019)